

# ホテルニューオータニ Red Rose Garden

レッドローズガーデン

～赤一色に統一されたレッドローズガーデン～

世界的なフローラルデコレーターであるケネス・ターナー氏デザインのレッドローズガーデンは、2000年11月1日、屋上緑化の一環として誕生しました。

約2,500㎡の敷地に赤いバラ約2,000株が栽培され、結婚式場としても人気です。ここを訪れるカップルにとって「愛が深まるロマンチックなローズガーデン」になればという願いを込め、バラの色は情熱、愛情をイメージさせる赤一色に限定。中でも特に美しいニュアンスが感じられる「赤」を約30品種セレクトしました。

個性が異なる3万輪の赤バラが美しい色彩のグラデーションを奏で、ガーデン全体に魅力的な雰囲気を醸し出しています。

<場所> ザ・メイン3階 ニューオータニクラブラウンジ隣接

<開園時間> 春 10:00～17:00 (最終入場16:30)

秋 10:00～17:00 (最終入場16:30)

※開園日時に関する詳細はWebページをご確認ください。

ホテルニューオータニ (東京) 03-3265-1111 (代表経由)  
ニューオータニクラブラウンジ

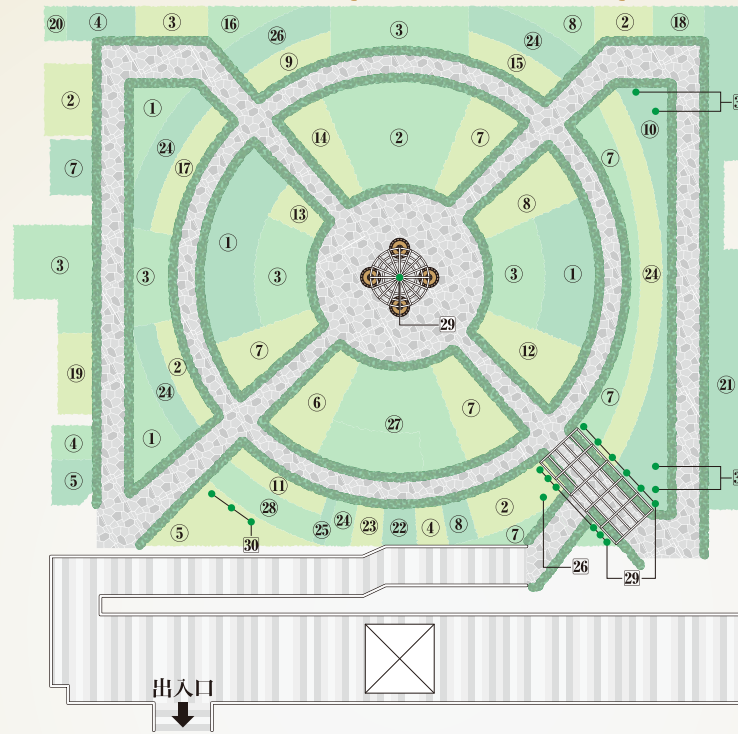


最新情報はこちら



The New Otani

## Rose Map ローズマップ



**①**  
ヘルムット コール・ローズ  
(ドイツ1996年) Helmut Kohl Rose  
大ぶりで大輪の花を咲かせる。花首が太く  
濃とした美しさ、力強さがある。ドイツの  
元首相の名を授けられた。



**②**  
ミス シュバイツ  
(ドイツ1995年) Miss Schweiz  
光沢のある花と照葉が特徴の品種。花名  
は「スイスのお嬢さん」という意味。



**③**  
タイムレス '98  
(アメリカ1996年) Timless '98  
絶え間なく無く咲き続ける。伸長力旺盛な  
品種。



**④**  
ブルグント '81  
(ドイツ1981年) Burgund '81  
ピロードのような赤い花弁が特徴の強健  
種。



**⑤**  
オーストリアーナ  
(フランス1996年) Austriana  
花付き良く、弓状に花を咲かせるのが特  
徴。



**⑥**  
オクラホマ  
(アメリカ1964年) Oklahoma  
深い黒赤の花が濃厚な香りを放つ。



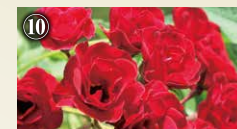
**⑦**  
カーディナル  
(ドイツ1985年) Kardinal  
花付き、花もち共に良い品種。



**⑧**  
グラフレナート  
(フランス1991年) Graf Lennart  
花付き良く耐病性に優れている。



**⑨**  
マリアンデル  
(ドイツ1985年) Mariandel  
光沢のある花弁で照葉ともバランス良い  
強健種。



**⑩**  
スカーレット メイディランド  
(フランス1985年) Scarlet Meidiland  
花付き、花もち、樹性、伸長力、全てに優れ  
た品種。つるバラとしても使用される。



**⑪**  
ビクトル ユーゴ  
(フランス1985年) Victor Hugo  
19世紀フランスの文豪にちなんで名付け  
られた。花付きがよく、栽培しやすい品種。



**⑫**  
プレジデント L. サンゴール  
(フランス1978年) Président L. Senghor  
セネガル共和国初代大統領の名を授けら  
れた。



**⑬**  
ラバグルート  
(ドイツ1978年) Lavaglut  
弁質が特に強く、花もちが良い。耐寒性、  
耐病性に優れ、育てやすい。



**⑭**  
レッド シンプルシティ  
(アメリカ1993年) Red Simplicity  
深い緑色の葉に赤がよく映える。



**⑮**  
レッド デビル  
(イギリス1967年) Red Devil  
赤バラの代表作。強健で栽培しやすい品  
種。



**⑯**  
緋衣  
(日本1990年) Higoromo  
耐病性があり、栽培しやすい品種。一房に  
2-4輪の花をつけるグラндиフローラー  
系。



**⑰**  
ヘルツアス  
(ドイツ1998年) Herz As  
花もち、花弁質が良く雨にも強い品種。コンパ  
クトな樹形で鉢栽培にも適する。花名はドイ  
ツ語でトランプのハートのエースを意味する。



**⑱**  
オリビア  
(ドイツ1994年) Olivia  
花枝が長く切花にも適する高性種。



**⑲**  
黒真珠  
(日本1988年) Kuroshinju  
黒バラの中では最も深い色合いで、日焼  
けに強い強健種。ピロードのような花が美  
しい。



**⑳**  
マノラ  
(ドイツ1991年) Manola  
葉が良く繁る強健種。



**㉑**  
ゾンマーアーベント  
(ドイツ1995年) Sommerabend  
輝く一重の赤色に弁脈の白がポイント。非常に強健で  
育てやすい。花名の「夏の夕べ」をイメージした花。枝が  
水平に伸びるため、グラウンドカバーや、枝重に  
適する。



**㉒**  
ルージュ メイアン  
(フランス1983年) Rouge Meiland  
色彩がひととき目立つ「ルージュ色」のバ  
ラで、樹勢の強い品種。



**㉓**  
レベール  
(ドイツ1996年) Rebell  
花もち良く、花形が最後までくずれない。



**㉔**  
ニコロ バガニーニ  
(フランス1993年) Niccolo Paganini  
花もち良く、株は樹勢が強くて丈夫。名前は  
19世紀の名バイオリニストに因む。中輪系  
の赤バラでは非常に整った剣弁高芯咲。



**㉕**  
パパ メイアン  
(フランス1963年) Papa Meiland  
黒バラの銘花。タマスク・モダンの香りに残る  
ほのかな香りが特徴。樹形  
まとまりやすく、若木のうちから綺麗に  
仕上がる。



**㉖**  
オープニング ナイト  
(アメリカ1998年) Opening Night  
輝く深い赤、ほのかな香りが特徴。樹形  
まとまりやすく、若木のうちから綺麗に  
仕上がる。



**㉗**  
宴  
(日本1979年) Utage  
耐暑、耐寒性を持ち、丈夫で育てやすい。



**㉘**  
マイナーフェアー  
(ドイツ1990年) Meinau Feuer  
花付きは抜群に良く、周年開花する。



**㉙**  
アンクルウォルター  
(イギリス1963年) Uncle Walter  
花付き良く丈夫で、寒冷地での栽培にも  
適する。昔から愛されている赤いつるバ  
ラの銘花。



**㉚**  
ダイナマイト  
(アメリカ1992年) Dynamite  
光沢のある葉との対照が美しく、伸長力  
が強い非常に強健な株。とげが少なく扱  
いやすいのも魅力。